

*I think,*

# DU PASSÉ AU PRÉSENT

*D*

## L'enquête Darwin



Carnet d'enquête

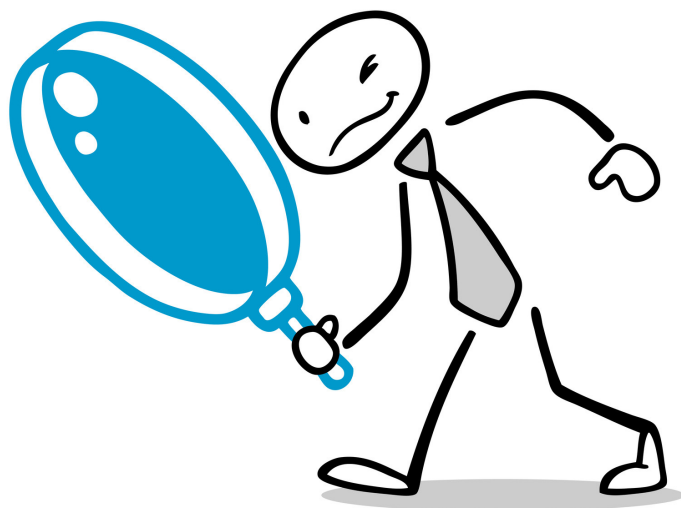
**Histoire**  
**Parcours guidé**



# A vous !

Votre mission : mener une enquête approfondie sur deux documents portant sur Darwin, qui ont été retrouvés dans les archives de votre édition. Votre rédactrice en chef a décidé de publier un article dans un numéro spécial du journal Du Passé au Présent, et souhaite que l'écriture de l'article soit traitée de façon originale et complète, en réunissant un historien et un biologiste. Soyez à la hauteur !

Ce carnet d'enquête est mis à votre disposition pour noter tous les éléments qui vont vous permettre de procéder à l'analyse des documents. Nous vous conseillons de l'imprimer pour pouvoir noter toutes les données que vous allez recueillir au cours de vos lectures, ce qui vous sera utile pour rédiger votre article dans la dernière étape.



Auteurs : Mickael AIRAUD, Jean-Sébastien NOEL, Maëlle CROSSE

Design : Vincent LISSILLOUR

Avec le soutien de :



Cette œuvre est mise à disposition selon les termes de la Licence Creative Commons Attribution - Pas d'Utilisation Commerciale - Pas de Modification 4.0 International.

## Une de *La Petite Lune*, dessins de Gill, n°10, Paris, 1878 - Identification des zones

Le document à analyser comporte deux zones : en tant que journaliste, vous devez être capable d'identifier ces zones. Pour vous aider dans cette étape, nous vous conseillons de consulter le document en annexe de votre carnet.

1. Déterminez les zones sur le document (page suivante).
2. Caractérissez les zones avec un vocabulaire technique approprié (selon vous, à quoi correspond chacune de ces zones ?).



Retournez sur la ressource en ligne pour la suite de l'enquête.



## Analyse du bandeau - Identification des éléments

Si vous avez choisi de commencer l'analyse par la zone B, reportez-vous à la page 14 de ce document.

Selon vous, quels éléments du bandeau doivent être spécifiquement analysés (indices textuels et iconographiques) ? Pour chacun de ces éléments, formulez des questions concrètes vous permettant de rassembler les informations qui vous permettront de procéder à l'analyse du contexte, indispensable pour avancer dans votre enquête.



Retournez sur la ressource en ligne pour la suite de l'enquête.

## Analyse du bandeau - Complément sur les questionnements

Complétez les questions que vous avez notées sur la page précédente avec les questions proposées par les experts pour chaque élément (NB : notez ces questions complémentaires dans une couleur différente de celles que vous aviez posées au préalable pour mieux identifier vos manques). Cela vous sera utile pour la suite de l'enquête.



Retournez sur la ressource en ligne pour la suite de l'enquête.

## Analyse du bandeau - Constitution de la bibliographie

Nous avons posé les questionnements, nous avons formulé des hypothèses, il s'agit maintenant de rassembler les connaissances et d'apporter des éléments de preuve. Pour cela, vous allez devoir constituer une bibliographie en fonction des thématiques que nous avons identifiées à partir de votre questionnement.

Pour ne pas vous noyer dans la masse d'informations, procédez toujours du général au particulier : d'abord des ouvrages et des manuels généraux, ensuite des études spécifiques.

Trois axes de recherche semblent s'imposer :

- L'histoire de la presse au 19e siècle
- L'histoire de la caricature
- Darwin et sa théorie de l'évolution

De quelles ressources avez-vous besoin pour construire des éléments de réponse ? Quels outils utiliseriez-vous ? Constituez-vous une bibliographie critique en complétant les trois premières colonnes du tableau qui vous est proposé à la page suivante.

Attention, il est important que vous respectiez les normes bibliographiques suivantes (Norme AFNOR - ISO 690) :

Pour les ouvrages : NOM, Prénom, *Titre de l'ouvrage*, Ville d'édition : Maison d'édition, Année

Ex. JEANNENEY, Jean-Noël, *Une histoire des médias*, Paris : Seuil, 1998.

Pour les articles : NOM, Prénom, « Titre de l'article français » / "Titre de l'article anglais", in *Titre de la revue*, Vol n°X, n°Y, année, pp.9-10.

Ex. LEMONNIER, Bertrand. « L'entrée en dérision », in *Vingtième Siècle. Revue d'histoire*, vol. 98, n° 2, 2008, pp. 43-55.

Pour les ressources en ligne : NOM, Prénom, « Titre de l'article français » / "Titre de l'article anglais", in *Titre de la revue*, Vol n°, n°, année, nombre de pages, [consulté le XY/20..] DOI, URL

Ex. LEMONNIER, Bertrand, « L'entrée en dérision », in *Vingtième Siècle. Revue d'histoire*, 2008/2 (n° 98), p. 43-55. [Consulté le 14 juin 2017] DOI : 10.3917/ving.098.0043. URL : <http://www.cairn.info/revue-vingtieme-siecle-revue-d-histoire-2008-2-page-43.htm>



**NB : La colonne « Informations non trouvées » sera à compléter ultérieurement. Dupliquez si besoin le tableau en fonction du volume d'informations que vous recueillez.**

Informations non trouvées (aspects du document restant à expliciter)			
Références bibliographiques (informations tirées des lectures permettant l'analyse des indices)			
Questionnements/problèmes posés par l'analyse de l'indice			
Indices (éléments du document à caractériser et à analyser)			

Indices (éléments du document à caractériser et à analyser)			
Questionnements/problèmes posés par l'analyse de l'indice			
Références bibliographiques (informations tirées des lectures permettant l'analyse des indices)			
Informations non trouvées (aspects du document restant à expliciter)			

Indices (éléments du document à caractériser et à analyser)	Questionnements/problèmes posés par l'analyse de l'indice	Références bibliographiques (informations tirées des lectures permettant l'analyse des indices)	Informations non trouvées (aspects du document restant à expliciter)



Retournez sur la ressource en ligne pour la suite de l'enquête.

## Analyse du bandeau - Indices supplémentaires

Une fois votre bibliographie constituée, interrogez-vous sur le document lui-même : quelle institution est chargée en France de la conservation de la presse ? Consultez les pages consacrées à *La Petite Lune* sur le portail numérique de cette institution et reportez-vous à l'onglet « Informations détaillées » puis feuillotez les archives numérisées.

Retrouvez ensuite le numéro de *La Petite Lune* qui fait l'objet de votre enquête afin de glaner des indices supplémentaires (informations sur l'auteur, sur la périodicité du journal et sur le format et les types de contenus). Notez ces indices dans le tableau précédent.



Retournez sur la ressource en ligne pour la suite de l'enquête.

## Analyse du bandeau - Compléments bibliographiques

Les experts vous suggèrent des références bibliographiques sans doute incontournables. Les auteurs sont des spécialistes reconnus du thème. Ces références ne sont bien sûr pas exhaustives, d'autres lectures sont possibles. Vérifiez toutefois la pertinence scientifique de vos propres références.

Comparez les références que vous avez notées dans le tableau page 9 avec celles proposées par les experts ; et complétez vos notes (NB : notez ces références dans une couleur différente de celles que vous aviez trouvées au préalable pour mieux identifier vos manques). Cela vous sera d'une aide précieuse pour la suite de l'enquête.



Retournez sur la ressource en ligne pour la suite de l'enquête.

## Analyse du bandeau - Informations trouvées

Vous vous êtes posé un certain nombre de questions sur chacun des indices. Vos lectures vous permettent d'y voir plus clair et de disposer des informations nécessaires pour expliquer le document et vérifier vos hypothèses.

Complétez la dernière colonne du tableau page 9 en notant toutes les informations vous permettant d'élucider, de recontextualiser, c'est-à-dire de rendre parfaitement explicites les différents éléments du bandeau. Par exemple, vous êtes-vous intéressé au prix du journal et êtes-vous en mesure de le comparer au coût de la vie d'un ouvrier de l'époque ?



Retournez sur la ressource en ligne pour la suite de l'enquête.

# Mon bilan

## **Exhaustivité :**

Avez-vous bien relevé, caractérisé et expliqué tous les indices rassemblés par les experts ? Si ce n'est pas le cas, avez-vous compris l'importance des indices que vous avez oubliés ?

---

---

---

---

---

---

---

---

---

---

---

---

## **Objectivité :**

La rédaction de votre analyse repose-t-elle sur des éléments factuels et non sur une interprétation subjective ? Avez-vous rigoureusement appliqué la méthode de commentaire d'une source historique ?

---

---

---

---

---

---

---

---

---

---

---

---

## **Critique du document :**

Êtes-vous parvenu à resituer le document dans son contexte, à hiérarchiser et à croiser les données, à dégager les principaux enjeux historiques dont il témoigne ? N'oubliez pas que c'est le point de vue de l'auteur qu'il s'agit d'analyser, pas le vôtre.

---

---

---

---

---

---

---

---

---

---

---

---

## Analyse de l'illustration - Identification des éléments

Selon vous, quels éléments de l'illustration doivent être spécifiquement analysés (indices textuels et iconographiques) ? Pour chacun de ces éléments, formulez des questions concrètes vous permettant de rassembler les informations qui vous permettront d'avancer dans votre enquête.

Notez vos questions sur cette page, à partir des différents éléments identifiés sur l'image. Vous aurez besoin d'y revenir.



Retournez sur la ressource en ligne pour la suite de l'enquête.

## Analyse de l'illustration - Complément sur les questionnements

Complétez les questions que vous avez notées sur la page précédente avec les questions proposées par les experts pour chaque élément (NB : notez ces questions complémentaires dans une couleur différente de celles que vous aviez posées au préalable pour mieux identifier vos manques). Cela vous sera utile pour la suite de l'enquête.



Retournez sur la ressource en ligne pour la suite de l'enquête.

## Analyse de l'illustration - Constitution de la bibliographie

Nous avons posé les questionnements, nous avons formulé des hypothèses, il s'agit maintenant de rassembler les connaissances et d'apporter des éléments de preuve. Pour cela, vous allez devoir constituer une bibliographie en fonction des thématiques que nous avons identifiées à partir de votre questionnement.

Pour ne pas vous noyer dans la masse d'informations, procédez toujours du général au particulier : d'abord des ouvrages et des manuels généraux, ensuite des études spécifiques.

Trois axes de recherche semblent s'imposer :

- L'histoire de la presse au 19<sup>e</sup> siècle
- L'histoire de la caricature
- Darwin et sa théorie de l'évolution

De quelles ressources avez-vous besoin pour construire des éléments de réponse ? Quels outils utiliseriez-vous ? Constituez-vous une bibliographie critique en complétant les trois premières colonnes du tableau qui vous est proposé à la page suivante.

Attention, il est important que vous respectiez les normes bibliographiques suivantes (Norme AFNOR - ISO 690) :

Pour les ouvrages : NOM, Prénom, *Titre de l'ouvrage*, Ville d'édition : Maison d'édition, Année

Ex. JEANNENEY, Jean-Noël, *Une histoire des médias*, Paris : Seuil, 1998.

Pour les articles : NOM, Prénom, « Titre de l'article français » / "Titre de l'article anglais", in *Titre de la revue*, Vol n°X, n°Y, année, pp.9-10.

Ex. LEMONNIER, Bertrand. « L'entrée en dérision », in *Vingtième Siècle. Revue d'histoire*, vol. 98, n° 2, 2008, pp. 43-55.

Pour les ressources en ligne : NOM, Prénom, « Titre de l'article français » / "Titre de l'article anglais", in *Titre de la revue*, Vol n°, n°, année, nombre de pages, [consulté le X/Y/20..] DOI, URL

Ex. LEMONNIER, Bertrand, « L'entrée en dérision », in *Vingtième Siècle. Revue d'histoire*, 2008/2 (n° 98), p. 43-55. [Consulté le 14 juin 2017] DOI : 10.3917/ving.098.0043. URL : <http://www.cairn.info/revue-vingtieme-siecle-revue-d-histoire-2008-2-page-43.htm>



Retournez sur la ressource en ligne pour la suite de l'enquête.

**NB : La colonne « Informations non trouvées » sera à compléter ultérieurement. Dupliquez si besoin le tableau en fonction du volume d'informations que vous recueillez.**

Informations non trouvées (aspects du document restant à expliciter)			
Références bibliographiques (informations tirées des lectures permettant l'analyse des indices)			
Questionnements/problèmes posés par l'analyse de l'indice			
Indices (éléments du document à caractériser et à analyser)			



Indices (éléments du document à caractériser et à analyser)			
Questionnements/problèmes posés par l'analyse de l'indice			
Références bibliographiques (informations tirées des lectures permettant l'analyse des indices)			
Informations non trouvées (aspects du document restant à expliciter)			

Indices (éléments du document à caractériser et à analyser)	Questionnements/problèmes posés par l'analyse de l'indice	Références bibliographiques (informations tirées des lectures permettant l'analyse des indices)	Informations non trouvées (aspects du document restant à expliciter)



Retournez sur la ressource en ligne pour la suite de l'enquête.

## Analyse de l'illustration - Indices supplémentaires

Les experts vous suggèrent des références bibliographiques sans doute incontournables. Les auteurs sont des spécialistes reconnus du thème. Ces références ne sont bien sûr pas exhaustives, d'autres lectures sont possibles. Vérifiez toutefois la pertinence scientifique de vos propres références.

Comparez les références que vous avez notées dans le tableau page 13 avec celles proposées par les experts ; et complétez vos notes (NB : notez ces références dans une couleur différente de celles que vous aviez trouvées au préalable pour mieux identifier vos manques). Cela vous sera d'une aide précieuse pour la suite de l'enquête.



Retournez sur la ressource en ligne pour la suite de l'enquête.

## Analyse de l'illustration - Compléments bibliographiques

Vous vous êtes posé un certain nombre de questions sur chacun des indices. Vos lectures vous permettent d'y voir plus clair et de disposer des informations nécessaires pour expliquer le document et vérifier vos hypothèses.

Complétez la dernière colonne du tableau page 13 en notant toutes les informations vous permettant d'élucider, de recontextualiser, c'est-à-dire de rendre parfaitement explicites les différents éléments de l'illustration.



Retournez sur la ressource en ligne pour la suite de l'enquête. Si vous avez commencé votre analyse par la zone B, allez sur la zone A.

# Mon bilan

## Exhaustivité :

Avez-vous bien relevé, caractérisé et expliqué tous les indices rassemblés par les experts ? Si ce n'est pas le cas, avez-vous compris l'importance des indices que vous avez oubliés ?

---

---

---

---

---

---

---

---

---

---

## Objectivité :

La rédaction de votre analyse repose-t-elle sur des éléments factuels et non sur une interprétation subjective ? Avez-vous rigoureusement appliqué la méthode de commentaire d'une source historique ?

---

---

---

---

---

---

---

---

---

---

## Critique du document :

Êtes-vous parvenu à resituer le document dans son contexte, à hiérarchiser et à croiser les données, à dégager les principaux enjeux historiques dont il témoigne ? N'oubliez pas que c'est le point de vue de l'auteur qu'il s'agit d'analyser, pas le vôtre.

---

---

---

---

---

---

---

---

---

---

## Analyse de *La Petite Lune*

Vous venez de procéder à l'analyse détaillée des deux zones du document ; chacune vous a permis de collecter des indices formels et des éléments factuels. De plus, à chacune de ces étapes, vous vous êtes posé un certain nombre de questions et vous avez formulé des hypothèses.

Êtes-vous à présent en mesure de les vérifier, pour les confirmer ou les infirmer ? N'oubliez pas que l'objet de votre enquête est de cerner le point de vue de l'auteur, sans verser dans la surinterprétation ou l'anachronisme. Pour rappel, vous devez partir de l'indice concret et utiliser toutes les informations glanées pour mettre en lumière l'indice.

- A partir des prises de position politique de Gill, réfléchissez à la manière dont il détourne l'imaginaire et la symbolique chrétienne (Quelles représentations de l'arbre et du fruit ?).
- Réfléchissez à présent sur le choix de représentation d'un Darwin animalisé (choix du modèle de singe en particulier). D'après ce que vous savez des opinions de Gill et de l'état du débat scientifique autour de la théorie de l'évolution en 1878, apportez des éléments d'analyse permettant d'expliquer ce choix.
- Enfin, sachant qu'il s'agit là de la une d'un journal satirique bon marché, comment pouvez-vous analyser les intentions de Gill et les procédés (formels, techniques) auxquels il a recours ?

---

---

---

---

---

---

---

---

---

---

---

---

---

---

---

---

---

---

---

---

---

---

---

---

---



Retournez sur la ressource en ligne pour la suite de l'enquête.

# Mon bilan

## Exhaustivité :

Avez-vous bien relevé, caractérisé et expliqué tous les indices rassemblés par les experts ? Si ce n'est pas le cas, avez-vous compris l'importance des indices que vous aviez oubliés ?

---

---

---

---

---

---

---

---

## Objectivité :

La rédaction de votre analyse repose-t-elle sur des éléments factuels et non sur une interprétation subjective ? Avez-vous rigoureusement appliqué la méthode de commentaire d'une source historique ?

---

---

---

---

---

---

---

---

## Critique du document :

Êtes-vous parvenu à resituer le document dans son contexte, à hiérarchiser et à croiser les données, à dégager les principaux enjeux historiques dont il témoigne ? N'oubliez pas que c'est le point de vue de l'auteur qu'il s'agit d'analyser, pas le vôtre.

---

---

---

---

---

---

---

---

## Rédaction organisée :

À partir des étapes précédentes, êtes-vous parvenu à construire votre commentaire à partir des deux ou trois principaux enjeux/thèmes portés par le document ? Avez-vous bien rédigé chacun de vos arguments en partant des éléments de preuve, sur les indices contenus dans le document ? N'oubliez pas que l'on part du document pour en faire l'analyse et que le document ne doit en aucun cas servir d'illustration à votre opinion.

---

---

---

---

---

---

---

---



« Man is but a worm », illustration de Linley Sambourne dans *Punch's Almanack for 1882*, Londres, Punch Office, 6 Décembre 1881

Critique interne du document / Analyse iconographique







**NB : La colonne « Informations non trouvées » sera à compléter ultérieurement. Dupliquez si besoin le tableau en fonction du volume d'informations que vous recueillez.**

Informations non trouvées (aspects du document restant à expliciter)			
Références bibliographiques (informations tirées des lectures permettant l'analyse des indices)			
Questionnements/problèmes posés par l'analyse de l'indice			
Indices (éléments du document à caractériser et à analyser)			

Indices (éléments du document à caractériser et à analyser)			
Questionnements/problèmes posés par l'analyse de l'indice			
Références bibliographiques (informations tirées des lectures permettant l'analyse des indices)			
Informations non trouvées (aspects du document restant à expliciter)			

Indices (éléments du document à caractériser et à analyser)	Questionnements/problèmes posés par l'analyse de l'indice	Références bibliographiques (informations tirées des lectures permettant l'analyse des indices)	Informations non trouvées (aspects du document restant à expliciter)

 Retournez sur la ressource en ligne pour la suite de l'enquête.

# Mon bilan

## Exhaustivité :

Avez-vous bien relevé, caractérisé et expliqué tous les indices rassemblés par les experts ? Si ce n'est pas le cas, avez-vous compris l'importance des indices que vous aviez oubliés ?

---

---

---

---

---

---

---

---

## Objectivité :

La rédaction de votre analyse repose-t-elle sur des éléments factuels et non sur une interprétation subjective ? Avez-vous rigoureusement appliqué la méthode de commentaire d'une source historique ?

---

---

---

---

---

---

---

---

## Critique du document :

Êtes-vous parvenu à resituer le document dans son contexte, à hiérarchiser et à croiser les données, à dégager les principaux enjeux historiques dont il témoigne ? N'oubliez pas que c'est le point de vue de l'auteur qu'il s'agit d'analyser, pas le vôtre.

---

---

---

---

---

---

---

---

## Rédaction organisée :

À partir des étapes précédentes, êtes-vous parvenu à construire votre commentaire à partir des deux ou trois principaux enjeux/thèmes portés par le document ? Avez-vous bien rédigé chacun de vos arguments en partant des éléments de preuve, sur les indices contenus dans le document ? N'oubliez pas que l'on part du document pour en faire l'analyse et que le document ne doit en aucun cas servir d'illustration à votre opinion.

---

---

---

---

---

---

---

---

## Rédaction de l'article

Vous avez terminé votre investigation. Vous disposez maintenant de toutes les ressources et d'un nombre d'indices suffisants pour vous lancer dans la rédaction de l'article pour le numéro spécial de notre journal *Du Passé au Présent*. Soyez à la fois précis et pertinents ! Attention : pas de sensationnalisme, restez rigoureux !

Deux articles sont possibles : choisissez l'une des deux sources (*La Petite Lune* ou *Punch's Almanack*) pour produire votre texte.

N° Spécial *Du Passé au Présent* : « Caricaturer la science : évolution des mentalités ou fabrique des stéréotypes ? »

Titre article :

« Quand André Gil caricaturait la théorie de l'évolution de Charles Darwin : *La petite lune*, n°10, 1878 »

Ou

« Quand Linley Sambourne caricaturait la théorie de l'évolution de Charles Darwin : *Punch's Almanack*, 5 décembre 1881 »

### Normes éditoriales :

Sur deux colonnes, vous rédigerez un texte de 10 000 à 12 000 signes (soit 4 à 5 pages), police 12 Times New Roman, interligne de 1,5 et marge de 2,5.

Nota bene : Votre production doit se conformer aux règles du commentaire historique. Cet article doit trouver sa place dans une revue scientifique : il convient donc d'adopter un style rigoureux et objectif (cf. grille d'autoévaluation en annexe 2). Quelques pièges à éviter, quelques règles élémentaires à respecter :

- Evitez le pire écueil possible : la paraphrase ! Chaque élément du commentaire doit relever d'une analyse critique et documentée.
- Par ailleurs, partez toujours d'un indice contenu dans le document-source pour construire votre commentaire : ne plaquez jamais de longs paragraphes « dissertatifs ».
- Enfin, construisez un plan cohérent et équilibré à partir du ou des problèmes historiques posés par le document (problématisation). Chaque partie correspond à un des thèmes permettant d'apporter une réponse historique à ces problèmes posés. Les différentes parties de votre commentaire doivent être équilibrées.

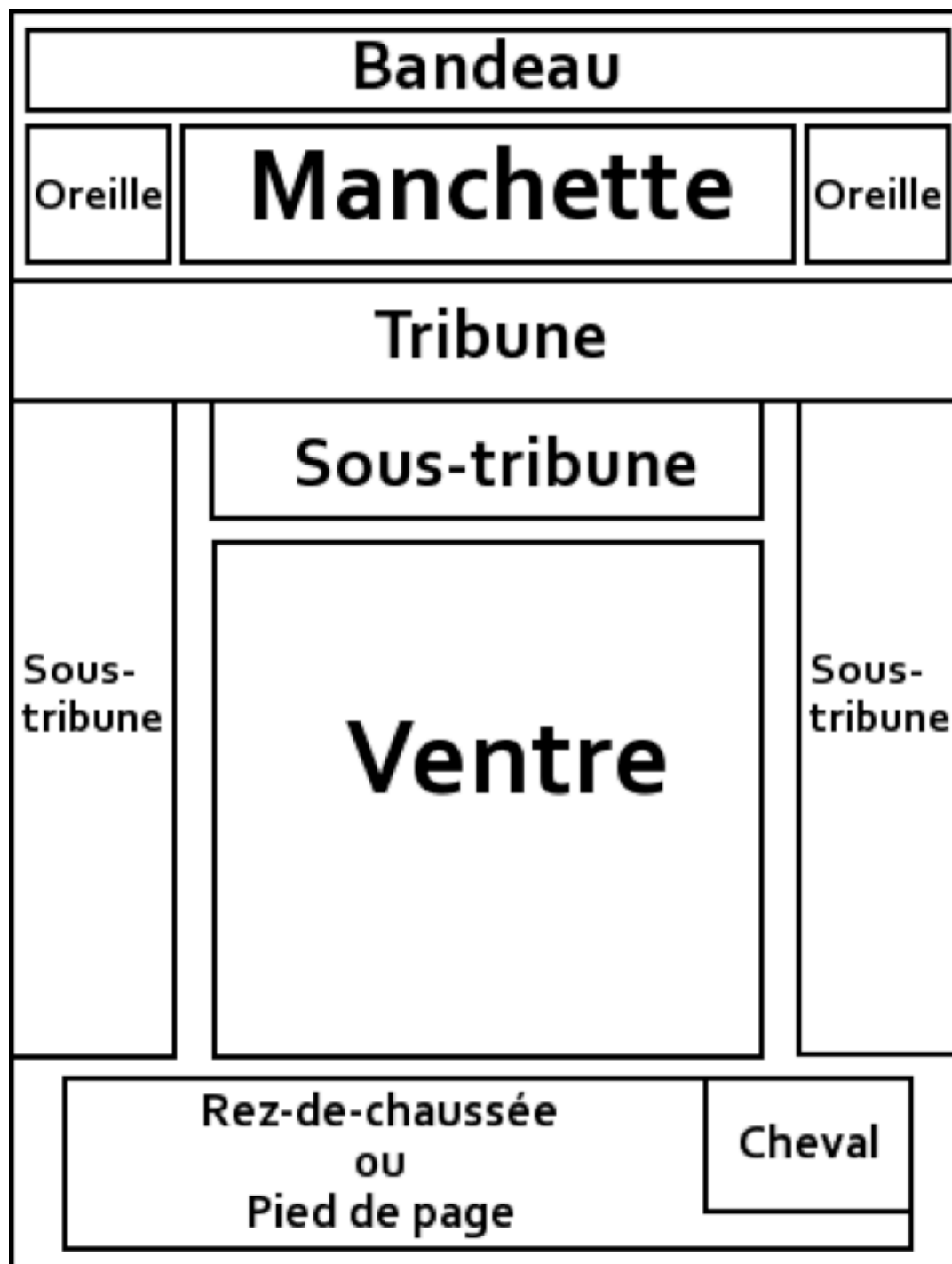
### Iconographie :

Vous reproduirez, en pleine page et avec une excellente résolution, le document-source dont vous avez réalisé l'analyse. En légende, vous ferez figurer les références exactes de la source (auteur, titre, type de document, lieu/date d'édition, dimensions/format (si informations disponibles), lieu de conservation).

### Bibliographie :

A la fin de votre texte, faites figurer les principales références bibliographiques, conformément aux normes en vigueur.

# *Annexes*



Source : [https://commons.wikimedia.org/wiki/File:Dénomination\\_des\\_zones\\_composant\\_la\\_une\\_d%27un\\_journal.png](https://commons.wikimedia.org/wiki/File:Dénomination_des_zones_composant_la_une_d%27un_journal.png) (domaine public)



## Annexe 2 : Grille d'évaluation du commentaire de document historique

GRILLE D'ÉVALUATION DU COMMENTAIRE DE DOCUMENT HISTORIQUE			
1. Objectifs généraux			
	Acquis	Partiellement acquis	Non-acquis
Expliquer	Lexique, terminologie, resituer le sens des mots dans leur contexte historique		
	Connaissance du contexte, permettant de donner tout leur sens aux indices contenus dans le document		
	Hierarchiser les informations contenues dans le document du secondaire voire de l'anecdotique à l'essentiel		
Critiquer	Confronter les éléments prélevés dans le document à votre connaissance du contexte historique		
	Capacité de formuler des hypothèses, de comparer différents points de vue		
Exposer	A partir d'indices précis (citations d'un texte, analyse d'éléments d'une image, etc.), rendre explicite les enjeux historiques du document : intentions/point de vue de l'auteur, allusions au contexte historique, dimension formelle du document (procédés rhétoriques pour un texte, dimension esthétique pour une œuvre d'art, dimension matérielle pour un objet manufacturé...).		
	Formuler de manière claire les résultats de l'explication et de la critique du document. Montrer son intérêt historique et la portée historique des questions qu'il pose.		
2. Structure du commentaire de document (à ne surtout pas confondre avec la dissertation. Les deux exercices sont profondément différents dans leur forme et dans leurs objectifs)			
La présentation du document (ne pas encore citer le document)	Nature (source primaire ou secondaire), type et fonction du document (utiliser le lexique approprié).		
	Caractéristiques matérielles (fragment, extrait, complet ?) : « critique externe »		
	Thématiques, informations contenues dans le document, cohérence du document : « critique interne »		
	Auteur producteur, commanditaire (sélectionner les éléments biographiques pertinents pour l'analyse du document). Conditions de production de la source (si l'auteur est anonyme, se demander pourquoi) : critique de provenance »		

	Éléments des contextes (politiques, économiques, sociaux, culturels) permettant d'éclairer l'analyse du document			
	Présentation du plan du commentaire			
	Structuré en 2 ou 3 parties (4 maximum) correspondant aux grands thèmes/enjeux abordés par le document, elles-mêmes divisées en paragraphes			
	Chaque paragraphe s'appuie sur une citation entre guillemets du texte (numéros de lignes entre parenthèses). La citation ne doit pas être trop longue mais doit avoir du sens (attention aux mauvaises troncatures). Proscrire la citation de paragraphes entiers conduisant à paraphraser le texte.			
Le commentaire en lui-même	Chaque citation est analysée de manière critique et interprétée grâce aux connaissances personnelles.			
	L'analyse doit permettre d'élucider le document en rendant clairs les indices (noms propres de personnes et de lieux, terme ancien ou spécifique, date, institution...). N'apportez d'éléments d'explication que s'ils sont significatifs pour le commentaire du document (proscrivez les « dissertations » à partir d'un mot ou d'une date).			
	Être particulièrement attentif aux intentions de l'auteur, la subjectivité ou à l'objectivité de son point de vue, aux silences éventuels. Être en capacité d'explicitier ce qui est implicite dans le document. Attention à ne pas sur-interpréter.			
Conclusion (très différente de celle d'une dissertation)	Elle met en évidence l'intérêt historique et les apports du document en rappelant rapidement les étapes de son commentaire			
	Mettre en place une réflexion critique sur le document (intentions de l'auteur, limites du document)			
	Terminer en esquissant les perspectives ouvertes par le document, sans trop s'éloigner de son contexte initial			

## Crédits

Couverture :

Charles Darwin's 1837 sketch [Domaine public], his first diagram of an evolutionary tree from his First Notebook on Transmutation of Species (1837) on view at the Museum of Natural History in Manhattan. Wikimedia Commons. URL : [https://commons.wikimedia.org/wiki/File:Darwins\\_first\\_tree.jpg](https://commons.wikimedia.org/wiki/File:Darwins_first_tree.jpg)

Image avec la loupe : © Robert Kneschke – Fotolia.com

Une de *La Petite Lune*, n°10, 1878, Bibliothèque nationale de France [Domaine public] - <http://gallica.bnf.fr/ark:/12148/bpt6k2079173/f37/>

Une de *Punch's Almanack For 1882*, 6 décembre 1881, Wikipedia [Domaine public] - [https://en.wikipedia.org/wiki/Caricatures\\_of\\_Charles\\_Darwin\\_and\\_his\\_evolutionary\\_theory\\_in\\_19th-century\\_England#/media/File:Man\\_is\\_But\\_a\\_Worm.jpg](https://en.wikipedia.org/wiki/Caricatures_of_Charles_Darwin_and_his_evolutionary_theory_in_19th-century_England#/media/File:Man_is_But_a_Worm.jpg)