

I think

DU PASSÉ AU PRÉSENT

D

L'enquête Darwin

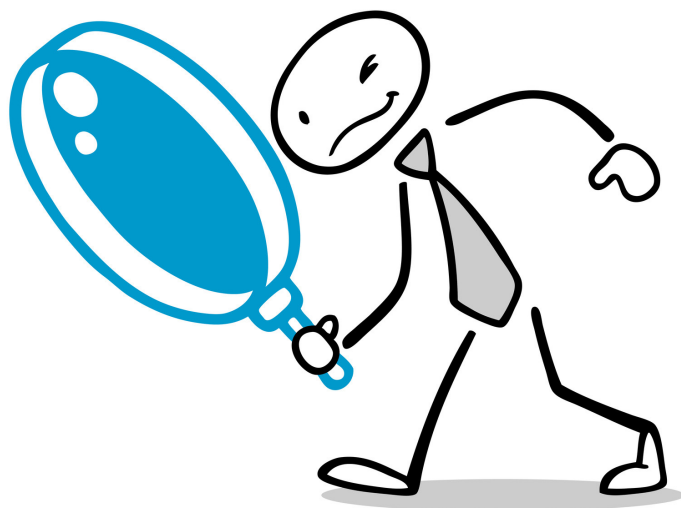
Carnet d'enquête

Histoire
Parcours non guidé

A vous !

Votre mission : mener une enquête approfondie sur deux documents portant sur Darwin, qui ont été retrouvés dans les archives de votre édition. Votre rédactrice en chef a décidé de publier un article dans un numéro spécial du journal Du Passé au Présent, et souhaite que l'écriture de l'article soit traitée de façon originale et complète, en réunissant un historien et un biologiste. Soyez à la hauteur !

Ce carnet d'enquête est mis à votre disposition pour noter tous les éléments qui vont vous permettre de procéder à l'analyse des documents. Nous vous conseillons de l'imprimer pour pouvoir noter toutes les données que vous allez recueillir au cours de vos lectures, ce qui vous sera utile pour rédiger votre article dans la dernière étape.



Auteurs : Mickael AIRAUD, Jean-Sébastien NOEL, Maëlle CROSSE

Design : Vincent LISSILLOUR

Avec le soutien de :



Cette œuvre est mise à disposition selon les termes de la Licence Creative Commons Attribution - Pas d'Utilisation Commerciale - Pas de Modification 4.0 International.

Une de *La Petite Lune*, dessins de Gill, n°10, Paris, 1878

Critique interne du document / Analyse iconographique



NB : La colonne « Informations non trouvées » sera à compléter ultérieurement. Dupliquez si besoin le tableau en fonction du volume d'informations que vous recueillez.

Informations non trouvées (aspects du document restant à expliciter)			
Références bibliographiques (informations tirées des lectures permettant l'analyse des indices)			
Questionnements/problèmes posés par l'analyse de l'indice			
Indices (éléments du do- cument à caractériser et à analyser)			

Indices (éléments du document à caractériser et à analyser)			
Questionnements/problèmes posés par l'analyse de l'indice			
Références bibliographiques (informations tirées des lectures permettant l'analyse des indices)			
Informations non trouvées (aspects du document restant à expliciter)			

Mon bilan

Exhaustivité :

Avez-vous bien relevé, caractérisé et expliqué tous les indices rassemblés par les experts ? Si ce n'est pas le cas, avez-vous compris l'importance des indices que vous avez oubliés ?

Objectivité :

La rédaction de votre analyse repose-t-elle sur des éléments factuels et non sur une interprétation subjective ? Avez-vous rigoureusement appliqué la méthode de commentaire d'une source historique ?

Critique du document :

Êtes-vous parvenu à resituer le document dans son contexte, à hiérarchiser et à croiser les données, à dégager les principaux enjeux historiques dont il témoigne ? N'oubliez pas que c'est le point de vue de l'auteur qu'il s'agit d'analyser, pas le vôtre.

« Man is but a worm », illustration de Linley Sambourne dans *Punch's Almanack for 1882*, Londres, Punch Office, 6 Décembre 1881

Critique interne du document / Analyse iconographique



NB : La colonne « Informations non trouvées » sera à compléter ultérieurement. Dupliquez si besoin le tableau en fonction du volume d'informations que vous recueillez.

Informations non trouvées (aspects du document restant à expliciter)			
Références bibliographiques (informations tirées des lectures permettant l'analyse des indices)			
Questionnements/problèmes posés par l'analyse de l'indice			
Indices (éléments du document à caractériser et à analyser)			

Indices (éléments du document à caractériser et à analyser)			
Questionnements/problèmes posés par l'analyse de l'indice			
Références bibliographiques (informations tirées des lectures permettant l'analyse des indices)			
Informations non trouvées (aspects du document restant à expliciter)			

Mon bilan

Exhaustivité :

Avez-vous bien relevé, caractérisé et expliqué tous les indices rassemblés par les experts ? Si ce n'est pas le cas, avez-vous compris l'importance des indices que vous avez oubliés ?

Objectivité :

La rédaction de votre analyse repose-t-elle sur des éléments factuels et non sur une interprétation subjective ? Avez-vous rigoureusement appliqué la méthode de commentaire d'une source historique ?

Critique du document :

Êtes-vous parvenu à resituer le document dans son contexte, à hiérarchiser et à croiser les données, à dégager les principaux enjeux historiques dont il témoigne ? N'oubliez pas que c'est le point de vue de l'auteur qu'il s'agit d'analyser, pas le vôtre.

Rédaction de l'article

Vous avez terminé votre investigation. Vous disposez maintenant de toutes les ressources et d'un nombre d'indices suffisants pour vous lancer dans la rédaction de l'article pour le numéro spécial de notre journal *Du Passé au Présent*. Soyez à la fois précis et pertinents ! Attention : pas de sensationnalisme, restez rigoureux !

Deux articles sont possibles : choisissez l'une des deux sources (*La Petite Lune* ou *Punch's Almanack*) pour produire votre texte.

N° Spécial *Du Passé au Présent* : « Caricaturer la science : évolution des mentalités ou fabrique des stéréotypes ? »

Titre article :

« Quand André Gil caricaturait la théorie de l'évolution de Charles Darwin : *La petite lune*, n°10, 1878 »

Ou

« Quand Linley Sambourne caricaturait la théorie de l'évolution de Charles Darwin : *Punch's Almanack*, 5 décembre 1881 »

Normes éditoriales :

Sur deux colonnes, vous rédigerez un texte de 10 000 à 12 000 signes (soit 4 à 5 pages), police 12 Times New Roman, interligne de 1,5 et marge de 2,5.

Nota bene : Votre production doit se conformer aux règles du commentaire historique. Cet article doit trouver sa place dans une revue scientifique : il convient donc d'adopter un style rigoureux et objectif (cf. grille d'autoévaluation en annexe 2). Quelques pièges à éviter, quelques règles élémentaires à respecter :

- Evitez le pire écueil possible : la paraphrase ! Chaque élément du commentaire doit relever d'une analyse critique et documentée.
- Par ailleurs, partez toujours d'un indice contenu dans le document-source pour construire votre commentaire : ne plaquez jamais de longs paragraphes « dissertatifs ».
- Enfin, construisez un plan cohérent et équilibré à partir du ou des problèmes historiques posés par le document (problématisation). Chaque partie correspond à un des thèmes permettant d'apporter une réponse historique à ces problèmes posés. Les différentes parties de votre commentaire doivent être équilibrées.

Iconographie :

Vous reproduirez, en pleine page et avec une excellente résolution, le document-source dont vous avez réalisé l'analyse. En légende, vous ferez figurer les références exactes de la source (auteur, titre, type de document, lieu/date d'édition, dimensions/format (si informations disponibles), lieu de conservation).

Bibliographie :

A la fin de votre texte, faites figurer les principales références bibliographiques, conformément aux normes en vigueur.

GRILLE D'ÉVALUATION DU COMMENTAIRE DE DOCUMENT HISTORIQUE			
1. Objectifs généraux			
	Acquis	Partiellement acquis	Non-acquis
Expliquer	Lexique, terminologie, resituer le sens des mots dans leur contexte historique		
	Connaissance du contexte, permettant de donner tout leur sens aux indices contenus dans le document		
	Hierarchiser les informations contenues dans le document du secondaire voire de l'anecdotique à l'essentiel		
Critiquer	Confronter les éléments prélevés dans le document à votre connaissance du contexte historique		
	Capacité de formuler des hypothèses, de comparer différents points de vue		
Exposer	A partir d'indices précis (citations d'un texte, analyse d'éléments d'une image, etc.), rendre explicite les enjeux historiques du document : intentions/point de vue de l'auteur, allusions au contexte historique, dimension formelle du document (procédés rhétoriques pour un texte, dimension esthétique pour une œuvre d'art, dimension matérielle pour un objet manufacturé...).		
	Formuler de manière claire les résultats de l'explication et de la critique du document. Montrer son intérêt historique et la portée historique des questions qu'il pose.		
2. Structure du commentaire de document (à ne surtout pas confondre avec la dissertation. Les deux exercices sont profondément différents dans leur forme et dans leurs objectifs)			
La présentation du document (ne pas encore citer le document)	Nature (source primaire ou secondaire), type et fonction du document (utiliser le lexique approprié). Caractéristiques matérielles (fragment, extrait, complet ?) : « critique externe »		
	Thématiques, informations contenues dans le document, cohérence du document : « critique interne »		
	Auteur producteur, commanditaire (sélectionner les éléments biographiques pertinents pour l'analyse du document). Conditions de production de la source (si l'auteur est anonyme, se demander pourquoi) : critique de provenance »		

	Eléments des contextes (politiques, économiques, sociaux, culturels) permettant d'éclairer l'analyse du document			
	Présentation du plan du commentaire			
	Structuré en 2 ou 3 parties (4 maximum) correspondant aux grands thèmes/enjeux abordés par le document, elles-mêmes divisées en paragraphes			
	Chaque paragraphe s'appuie sur une citation entre guillemets du texte (numéros de lignes entre parenthèses). La citation ne doit pas être trop longue mais doit avoir du sens (attention aux mauvaises troncatures). Proscrire la citation de paragraphes entiers conduisant à paraphraser le texte.			
	Chaque citation est analysée de manière critique et interprétée grâce aux connaissances personnelles.			
Le commentaire en lui-même	L'analyse doit permettre d'éclaircir le document en rendant clairs les indices (noms propres de personnes et de lieux, terme ancien ou spécifique, date, institution...). N'apportez d'éléments d'explication que s'ils sont significatifs pour le commentaire du document (proscrivez les « dissertations » à partir d'un mot ou d'une date).			
	Être particulièrement attentif aux intentions de l'auteur, la subjectivité ou à l'objectivité de son point de vue, aux silences éventuels. Être en capacité d'explicitier ce qui est implicite dans le document. Attention à ne pas sur-interpréter.			
	Elle met en évidence l'intérêt historique et les apports du document en rappelant rapidement les étapes de son commentaire			
Conclusion (très différente de celle d'une dissertation)	Mettre en place une réflexion critique sur le document (intentions de l'auteur, limites du document)			
	Terminer en esquissant les perspectives ouvertes par le document, sans trop s'éloigner de son contexte initial			

Crédits

Couverture :

Charles Darwin's 1837 sketch [Domaine public], his first diagram of an evolutionary tree from his First Notebook on Transmutation of Species (1837) on view at the Museum of Natural History in Manhattan. Wikimedia Commons. URL : https://commons.wikimedia.org/wiki/File:Darwins_first_tree.jpg

Image avec la loupe : © Robert Kneschke – Fotolia.com

Une de *La Petite Lune*, n°10, 1878, Bibliothèque nationale de France [Domaine public] - <http://gallica.bnf.fr/ark:/12148/bpt6k2079173/f37/>

Une de *Punch's Almanack For 1882*, 6 décembre 1881, Wikipedia [Domaine public] - https://en.wikipedia.org/wiki/Caricatures_of_Charles_Darwin_and_his_evolutionary_theory_in_19th-century_England#/media/File:Man_is_But_a_Worm.jpg